



ประกาศองค์การบริหารส่วนตำบลจอมศรี  
อำเภอเพ็ญ จังหวัดอุดรธานี  
เรื่อง ประกาศกำหนดโครงสร้างการแบ่งส่วนราชการขององค์การบริหารส่วนตำบลจอมศรี

\*\*\*\*\*

ด้วยคณะกรรมการพนักงานส่วนตำบลจังหวัดอุดรธานี ได้มีประกาศ ก.อบต. จังหวัดอุดรธานี เรื่อง หลักเกณฑ์ทั่วไปเกี่ยวกับโครงสร้างการแบ่งส่วนราชการ วิธีการบริหารและการปฏิบัติงานของพนักงานส่วนตำบลและกิจการอื่นเกี่ยวกับการบริหารงานบุคคลในองค์การบริหารส่วนตำบล (ฉบับที่ ๒) พ.ศ. ๒๕๖๓ และประกาศ ก.อบต. จังหวัดอุดรธานี เรื่อง กำหนดกอง สำนัก หรือส่วนราชการที่เรียกชื่ออย่างอื่นขององค์การบริหารส่วนตำบล พ.ศ. ๒๕๖๓

ฉะนั้นอาศัยความตามข้อ ๘ แห่งประกาศ ก.อบต. จังหวัดอุดรธานี เรื่อง หลักเกณฑ์ทั่วไปเกี่ยวกับโครงสร้างการแบ่งส่วนราชการ วิธีการบริหารและการปฏิบัติงานของพนักงานส่วนตำบลและกิจการอื่นเกี่ยวกับการบริหารงานบุคคลในองค์การบริหารส่วนตำบล (ฉบับที่ ๒) พ.ศ. ๒๕๖๓ ข้อ ๘ แห่งประกาศ ก.อบต. จังหวัดอุดรธานี เรื่อง กำหนดกอง สำนัก หรือส่วนราชการที่เรียกชื่ออย่างอื่นขององค์การบริหารส่วนตำบล พ.ศ. ๒๕๖๓ ประกอบกับมติคณะกรรมการพนักงานส่วนตำบลจังหวัดอุดรธานี ในการประชุมครั้งที่ ๔/๒๕๖๔ เมื่อวันที่ ๒๐ พฤษภาคม ๒๕๖๔ จึงประกาศกำหนดโครงสร้างการแบ่งส่วนราชการขององค์การบริหารส่วนตำบลจอมศรี ประเภทสามัญ และได้จัดทำการกำหนดโครงสร้างการแบ่งส่วนราชการแนบท้ายประกาศนี้ พร้อมภารกิจอำนาจหน้าที่ความรับผิดชอบเป็นไปตามเงื่อนไขที่ประกาศหลักเกณฑ์กำหนดแล้ว

โดยกำหนดโครงสร้างการกำหนดส่วนราชการที่มีความจำเป็นในการบริหารราชการขององค์การบริหารส่วนตำบล ออกเป็น ๔ ส่วน และกำหนดอำนาจหน้าที่ความรับผิดชอบของแต่ละส่วนราชการ ไว้ดังนี้

ก.ส่วนราชการที่เป็นสำนักหรือกอง ประกอบด้วย

- (๑). สำนักปลัดองค์การบริหารส่วนตำบล
- (๒). กองคลัง
- (๓). กองช่าง
- (๔). กองการศึกษา ศาสนา และวัฒนธรรม

ข.หน่วยตรวจสอบภายใน

อำนาจหน้าที่และความรับผิดชอบของส่วนราชการที่เป็นสำนักหรือกอง

ก.ส่วนราชการที่เป็นสำนักหรือกอง ประกอบด้วย

- (๑). สำนักปลัดองค์การบริหารส่วนตำบล มีหน้าที่ความรับผิดชอบเกี่ยวกับงานราชการทั่วไปขององค์การบริหารส่วนตำบล งานเลขานุการของนายกองค์การบริหารส่วนตำบล รองนายกองค์การบริหารส่วนตำบล

/และเลขานุการ.....

และเลขานุการนายกองค์การบริหารส่วนตำบล งานกิจการสภาองค์การบริหารส่วนตำบล การบริหารบุคคลของพนักงานส่วนตำบล ลูกจ้างประจำ และพนักงานจ้าง งานนโยบายและแผน งานวิชาการ งานข้อมูลและประชาสัมพันธ์ งานงบประมาณ งานกฎหมายและนิติกรรมสัญญา งานร้องเรียนร้องทุกข์และอุทธรณ์ งานการดำเนินการทางคดีและศาลปกครอง งานเกี่ยวกับระเบียบข้อบังคับของ อบต. งานอำนวยความสะดวก งานป้องกันและบรรเทาสาธารณภัย งานช่วยเหลือฟื้นฟูผู้ประสบภัย งานกู้ภัย งานส่งเสริมอาชีพและเศรษฐกิจชุมชน งานสังคมสงเคราะห์พัฒนาคุณภาพชีวิต เด็ก สตรี คนชรา ผู้ด้อยโอกาส งานนันทนาการ งานส่งเสริมการกีฬา งานการจัดให้มีสถานที่พักผ่อนหย่อนใจ งานส่งเสริมการท่องเที่ยวและราชการที่มีได้กำหนดให้เป็นหน้าที่ของกอง สำนักหรือส่วนราชการใดในองค์การบริหารส่วนตำบลเป็นการเฉพาะ รวมทั้งกำกับและเร่งรัดการปฏิบัติราชการของส่วนราชการในองค์การบริหารส่วนตำบลให้เป็นไปตามนโยบาย แนวทาง และแผนการปฏิบัติราชการขององค์การบริหารส่วนตำบล งานบริการข้อมูล สถิติ ช่วยเหลือให้คำแนะนำทางวิชาการ งานอื่นๆ ที่เกี่ยวข้องและได้รับมอบหมาย

งานยุทธศาสตร์และงบประมาณ มีหน้าที่ความรับผิดชอบเกี่ยวกับ งานวิเคราะห์นโยบายและแผนงานยุทธศาสตร์ขององค์การบริหารส่วนตำบล งานจัดทำแผนพัฒนาองค์การบริหารส่วนตำบล งานส่งเสริมการมีส่วนร่วมของประชาชนในการพัฒนาท้องถิ่น งานประสานการจัดทำแผนพัฒนาจังหวัด งานคณะกรรมการพัฒนาองค์การบริหารส่วนตำบล งานคณะกรรมการจัดทำแผนพัฒนาองค์การบริหารส่วนตำบล งานงบประมาณ งานเสนอแนะขอรับการจัดสรรเงินอุดหนุนขององค์การบริหารส่วนตำบล งานจัดทำข้อบัญญัติงบประมาณรายจ่ายประจำปีและฉบับเพิ่มเติม (ถ้ามี) งานตรวจติดตามและประเมินผลแผนงานและโครงการ งานจัดทำและพัฒนาระบบข้อมูลสารสนเทศขององค์การบริหารส่วนตำบล งานบริการข้อมูลสถิติ ช่วยเหลือให้คำแนะนำทางวิชาการ งานอื่นๆ ที่เกี่ยวข้องและที่ได้รับมอบหมาย

งานการเจ้าหน้าที่ มีหน้าที่ความรับผิดชอบเกี่ยวกับ การบริหารงานบุคคลขององค์การบริหารส่วนตำบล ข้าราชการครูและบุคลากรทางการศึกษา ลูกจ้างประจำและพนักงานจ้างขององค์การบริหารส่วนตำบล งานวิเคราะห์การวางแผนอัตรากำลัง งานจัดตั้งส่วนราชการและการปรับปรุงโครงสร้างส่วนราชการ งานการกำหนดตำแหน่งและการปรับปรุงการกำหนดตำแหน่ง งานการสรรหาเกี่ยวกับการสอบแข่งขัน สอบคัดเลือก การคัดเลือก การย้าย การโอน การรับโอน การคัดเลือกเพื่อรับโอน งานบรรจุและแต่งตั้ง งานจัดทำ ควบคุม ตรวจสอบ แก้ไข บันทึกข้อมูลทะเบียนประวัติ งานระบบสารสนเทศข้อมูลบุคลากรท้องถิ่นแห่งชาติ งานการประเมินผลการปฏิบัติราชการ งานเกี่ยวกับเงินเดือน ค่าจ้าง และค่าตอบแทน งานการคัดเลือกเพื่อเลื่อนและแต่งตั้งพนักงานส่วนตำบลให้ดำรงตำแหน่งในระดับสูงขึ้น งานการประเมินเพื่อเลื่อนวิทยฐานะข้าราชการครู งานการลาทุกประเภท งานสิทธิสวัสดิการทุกประเภท งานส่งเสริมสนับสนุนการเพิ่มสมรรถภาพในการปฏิบัติงาน งานแผนพัฒนาบุคลากร งานฝึกอบรม งานการรักษาวินัย การดำเนินการทางวินัย เสริมสร้างคุณธรรมจริยธรรม และจรรยาบรรณ งานการให้พ้นจากราชการ งานเลขานุการของคณะกรรมการหรือคณะอนุกรรมการเกี่ยวกับการบริหารงานบุคคล งานบริการข้อมูล สถิติ ช่วยเหลือให้คำแนะนำทางวิชาการ งานอื่น ๆ ที่เกี่ยวข้องและที่ได้รับมอบหมาย

(๒). กองคลัง มีหน้าที่ความรับผิดชอบเกี่ยวกับ งานการจ่ายเงิน การรับเงิน การจัดทำฎีกาเบิกจ่ายเงิน การเก็บรักษาเงิน งานการบัญชี งานทะเบียนการคุมเบิกจ่ายเงิน งานงบการเงินและงบทดลอง งานแสดงฐานะทางการเงิน

/งานภาษีอากร.....

งานภาษีอากร ค่าธรรมเนียม และค่าเช่า งานพัฒนารายได้ งานควบคุมกิจการการค้าและค่าปรับ งานทะเบียนควบคุม งานทะเบียนทรัพย์สินและแผนที่ภาษี งานพัสดุ งานทะเบียนเบิกจ่ายวัสดุครุภัณฑ์ และงานอื่นๆ ที่เกี่ยวข้องและที่ได้รับมอบหมาย

(๓). กองช่าง มีหน้าที่ความรับผิดชอบเกี่ยวกับ งานก่อสร้างถนนและบурณะถนน งานก่อสร้างสะพาน เขื่อนทดน้ำ งานข้อมูลก่อสร้าง งานประเมินราคา งานควบคุมการก่อสร้างอาคาร งานออกแบบและบริการข้อมูล งานประสานสาธารณูปโภคและกิจการประปา งานขนส่งและวิศวกรรมจราจร งานระบายน้ำ งานจัดตกแต่งสถานที่ งานอื่นๆ ที่เกี่ยวข้องและที่ได้รับมอบหมาย

(๔). กองการศึกษา ศาสนา และวัฒนธรรม มีหน้าที่ความรับผิดชอบเกี่ยวกับ งานบริหารวิชาการ งานเทคโนโลยีทางการศึกษา งานห้องสมุดพิพิธภัณฑ์ งานกิจการศาสนา งานส่งเสริมประเพณี ศิลปะ และวัฒนธรรม งานกีฬาและสันทนาการ งานจัดการศึกษา งานศูนย์พัฒนาเด็กเล็ก งานบริการและบำรุงการศึกษา งานอื่น ๆ ที่เกี่ยวข้องและที่ได้รับมอบหมาย

ข. หน่วยตรวจสอบภายใน มีหน้าที่ความรับผิดชอบเกี่ยวกับ งานจัดทำแผนการตรวจสอบภายใน ประจำปี งานการตรวจสอบความถูกต้องและเชื่อถือได้ของเอกสารการเงิน การบัญชี เอกสารการรับ การจ่ายเงิน ทุกประเภท ตรวจสอบการเก็บรักษาหลักฐานการเงิน การบัญชี งานตรวจสอบการสรรหาพัสดุและทรัพย์สิน การเก็บรักษาพัสดุและทรัพย์สิน งานตรวจสอบการทำประโยชน์จากทรัพย์สินขององค์การบริหารส่วนตำบล งานตรวจสอบ ติดตามและการประเมินผลการดำเนินงานตามแผนงาน โครงการให้เป็นไปตามนโยบาย วัตถุประสงค์ และเป้าหมาย ที่กำหนดอย่างมีประสิทธิภาพ ประสิทธิผลและประหยัด งานวิเคราะห์และประเมินความมีประสิทธิภาพ ประหยัด คุ่มค่าในการใช้ทรัพยากรของส่วนราชการต่างๆ งานประเมินการควบคุมภายในของหน่วยรับตรวจ งานรายงานผลการตรวจสอบภายใน งานบริการข้อมูล สถิติ ช่วยเหลือให้คำแนะนำแนวทางแก้ไข ปรับปรุงการปฏิบัติงานแก่หน่วยรับตรวจและผู้เกี่ยวข้อง งานอื่นๆ ที่เกี่ยวข้องและที่ได้รับมอบหมาย

ประกาศ ณ วันที่ ๑๙ เดือน กรกฎาคม พ.ศ. ๒๕๖๔



(นายรัฐพล บัวจันทร์)

นายกองค์การบริหารส่วนตำบลจอมศรี

แบบรายงานโครงสร้างการแบ่งส่วนราชการ พ.ศ. ๒๕๖๓

ตามประกาศ ก.อบต.จังหวัดอุดรธานี เรื่อง หลักเกณฑ์ทั่วไปเกี่ยวกับโครงสร้างการแบ่งส่วนราชการ วิธีการบริหารและการปฏิบัติงานของพนักงานส่วนตำบลและกิจการอันเกี่ยวกับการบริหารงานบุคคลในองค์การบริหารส่วนตำบล (ฉบับที่ ๒) พ.ศ. ๒๕๖๓

และประกาศ ก.อบต. จังหวัดอุดรธานี เรื่อง กำหนดกอง สำนัก หรือส่วนราชการที่เรียกชื่ออย่างอื่นขององค์การบริหารส่วนตำบล พ.ศ. ๒๕๖๓

ชื่อ อบต. อำเภอ	ส่วนราชการเดิมที่มีอยู่ ก่อน ๑ ต.ค. ๒๕๖๓	ส่วนราชการตามประกาศ ก.อบต.จฯ (ฉบับที่ ๒) ปี ๖๓ มีผล ๑ ต.ค. ๒๕๖๓	ตำแหน่งที่กำหนดเพิ่มเติมใหม่ (อัตรา)	มติ ก.อบต.จ.อุดรธานี	หมายเหตุ
อบต.จอมศรี อ.เพ็ญ ประเภตสามัญ	สำนักปลัด อบต.	สำนักปลัด อบต. (ส่วนราชการหลัก/จำเป็น)			เดิมกำหนดไว้
	กองคลัง	กองคลัง (ส่วนราชการหลัก/จำเป็น)			เดิมกำหนดไว้
	กองช่าง	กองช่าง (ส่วนราชการหลัก/จำเป็น)			เดิมกำหนดไว้
	กองการศึกษาฯ	กองการศึกษาฯ (ส่วนราชการจำเป็น)			เดิมกำหนดไว้
				หน่วยตรวจสอบภายใน	ครั้งที่ ๔/๒๕๖๔ ลว. ๒๐ พ.ค. ๒๕๖๔

ขอรับรองว่าถูกต้อง

พ.อ.อ.



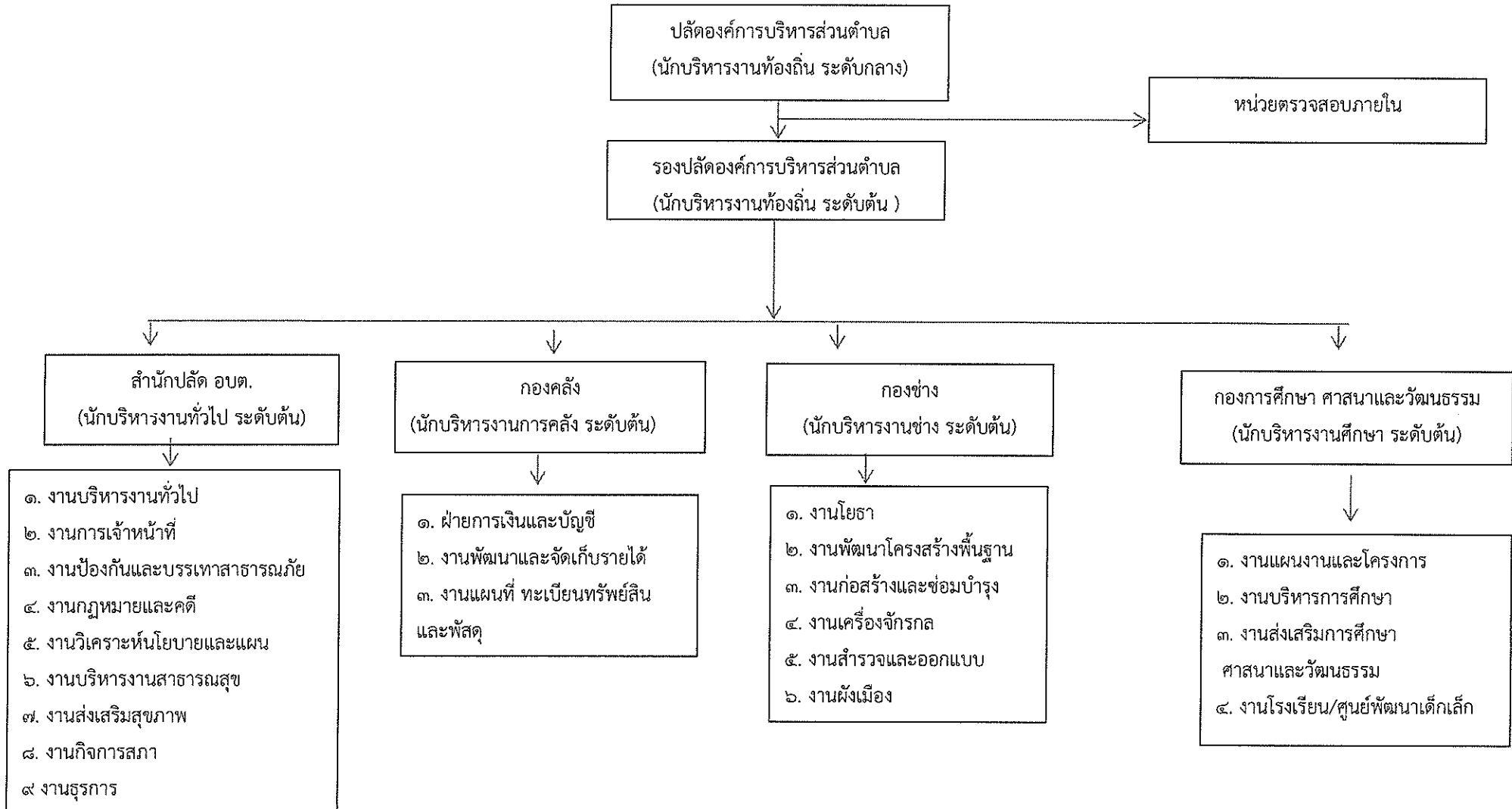
(นุमित เนห์ล่า)

นักวิเคราะห์นโยบายและแผน รักษาการแทน

หัวหน้าสำนักปลัด อบต.

แผนภูมิโครงสร้างการแบ่งส่วนราชการแนบท้ายประกาศองค์การบริหารส่วนตำบลจอมศรี อำเภอเพ็ญ จังหวัดอุดรธานี  
ลงวันที่ ๑๙ เดือน กรกฎาคม พ.ศ. ๒๕๖๔

กรอบโครงสร้างส่วนราชการองค์การบริหารส่วนตำบลจอมศรี



แผนจัดรายการ ปี (๒๕๖๔ - ๒๕๖๖) ปรับปรุงตามโครงสร้าง (ฉบับที่ ๒) พ.ศ. ๒๕๖๓ องค์การบริหารส่วนตำบลจอมศรี อำเภอเพ็ญ จังหวัดอุดรธานี

๙ ภาวะค่าใช้จ่ายเกี่ยวกับเงินเดือนและประโยชน์ตอบแทนอื่น

ที่	ชื่อสายงาน	ระดับตำแหน่ง	จำนวนทั้งหมด	จำนวนที่มีอยู่ปัจจุบัน			อัตราตำแหน่งที่คาดว่าจะต้องใช้ในการช่วงระยะ ๓ ปีข้างหน้า			อัตราค่าจ้างคนเดิม / ลด			ภาวะค่าใช้จ่ายที่เพิ่มขึ้น (๓)			ค่าใช้จ่ายรวม (๔)			หมายเหตุ
				จำนวน (คน)	เงินเดือน (๑)	เงินประจำตำแหน่ง (๒)	๒๕๖๔	๒๕๖๕	๒๕๖๖	๒๕๖๔	๒๕๖๕	๒๕๖๖	๒๕๖๔	๒๕๖๕	๒๕๖๖	๒๕๖๔	๒๕๖๕	๒๕๖๖	
๑	ปลัด อบต. (นักบริหารงานท้องถิ่น)	กลาง	๑	๑	๔๓๘,๕๖๐	๑๖๘,๐๐๐	๑	๑	๑				๑๖,๕๕๐	๑๖,๕๕๐	๑๘,๑๒๐	๖๖๓,๐๐๐	๖๗๓,๕๕๐	๖๘๗,๕๖๐	๓๙,๘๘๐
๒	รองปลัด อบต. (นักบริหารงานท้องถิ่น)	ต้น	๑	๑	๔๐๙,๒๒๐	๙๒,๐๐๐	๑	๑	๑				๑๓,๓๒๐	๑๓,๐๘๖	๑๓,๒๖๐	๕๖๙,๖๔๐	๕๗๙,๓๒๐	๕๙๐,๓๘๐	๓๕,๑๑๐
<b>ส่วนนักปลัดองค์การบริหารส่วนตำบล</b>																			
๓	หัวหน้าสำนักงานปลัด (นักบริหารงานทั่วไป)	ต้น	๑	๐	๔๓๕,๖๐๐	๕๒,๐๐๐	๑	๑	๑				๑๒,๙๖๐	๑๓,๕๕๐	๑๓,๓๒๐	๕๙๐,๕๖๐	๕๙๙,๐๐๐	๕๙๙,๓๒๐	๖๖,๓๖๐
๔	นักวิเคราะห์นโยบายและแผน	ชก.	๐	๐	๒๓๓,๘๘๐		๑	๐	๑				๑๑,๓๖๐	๑๑,๘๘๐	๑๒,๓๕๐	๓๐๕,๖๔๐	๓๑๗,๕๕๐	๓๒๑,๓๖๐	๒๔,๕๙๐
๕	นักบริหารบุคคล	ปก./ชก.	๑	๐	๓๕๕,๓๒๐		๑	๑	๑				๑๒,๐๐๐	๑๒,๐๐๐	๑๒,๐๐๐	๓๖๗,๓๒๐	๓๗๙,๓๒๐	๓๘๗,๓๒๐	(ว่างเต็ม)
๖	นักพัฒนาชุมชน	ชก.	๑	๑	๓๕๙,๓๒๐		๑	๑	๑				๑๒,๐๐๐	๑๒,๐๐๐	๑๒,๐๐๐	๓๖๗,๓๒๐	๓๗๙,๓๒๐	๓๘๗,๓๒๐	(ว่างเต็ม)
๗	นักวิชาการเกษตร	ปก./ชก.	๑	๐	๓๕๕,๓๒๐		๑	๑	๑				๑๒,๐๐๐	๑๒,๐๐๐	๑๒,๐๐๐	๓๖๗,๓๒๐	๓๗๙,๓๒๐	๓๘๗,๓๒๐	(ว่างเต็ม)
๘	นักป้องกันและบรรเทาสาธารณภัย	ชก.	๑	๑	๓๐๘,๐๕๐		๑	๑	๑				๙,๙๖๐	๑๐,๒๐๐	๑๐,๘๐๐	๓๑๘,๐๐๐	๓๒๘,๒๐๐	๓๓๑,๐๐๐	๒๕,๖๐๐
๙	นักจัดการทั่วไป	ปก./ชก.	๑	๐	๓๕๕,๓๒๐		๑	๑	๑				๑๒,๐๐๐	๑๒,๐๐๐	๑๒,๐๐๐	๓๖๗,๓๒๐	๓๗๙,๓๒๐	๓๘๗,๓๒๐	(ว่างเต็ม)
๑๐	เจ้าพนักงานธุรการ	ปง./ชง.	๒	๐	๕๙๙,๘๐๐		๒	๒	๒				๑๙,๕๕๐	๑๙,๕๕๐	๑๙,๕๕๐	๖๑๙,๒๕๐	๖๓๘,๖๘๐	๖๕๙,๑๒๐	(ว่างเต็ม)
๑๑	เจ้าพนักงานป้องกันและบรรเทาสาธารณภัย	ปง.	๑	๑	๑๕๙,๕๒๐		๑	๑	๑				๕,๕๐๐	๖,๑๒๐	๖,๐๐๐	๑๖๕,๘๒๐	๑๗๐,๙๔๐	๑๗๖,๕๕๐	๑๓,๒๕๕
<b>ลูกจ้างประจำ</b>																			
๑๒	เจ้าพนักงานธุรการ		๑	๑	๑๘๕,๒๕๐		๑	๑	๑				๗,๐๘๐	๗,๕๕๐	๗,๕๕๐	๑๙๒,๓๖๐	๑๙๙,๘๐๐	๒๐๗,๒๕๐	๑๕,๕๕๐
<b>พนักงานจ้างตามภารกิจ ประเภทคุณวุฒิ</b>																			
๑๓	ผู้ช่วยนักวิเคราะห์นโยบายและแผน		๑	๑	๑๙๖,๕๖๐		๑	๑	๑				๗,๙๖๐	๘,๒๘๐	๘,๕๒๐	๒๐๕,๕๒๐	๒๑๒,๗๖๐	๒๑๖,๒๘๐	๑๖,๓๘๐
๑๔	ผู้ช่วยนักบริหารบุคคล		๑	๑	๑๘๙,๐๐๐		๑	๑	๑				๗,๕๖๐	๗,๙๒๐	๘,๒๘๐	๑๙๖,๕๖๐	๒๐๕,๕๕๐	๒๑๒,๓๖๐	๑๕,๗๕๐
๑๕	ผู้ช่วยนักวิชาการเกษตร		๑	๑	๒๕๓,๙๖๐		๑	๑	๑				๙,๘๕๐	๑๐,๒๐๐	๑๐,๕๖๐	๒๕๓,๘๐๐	๒๖๕,๐๐๐	๒๖๙,๕๖๐	๒๖,๓๖๐
๑๖	ผู้ช่วยเจ้าพนักงานพัฒนาชุมชน		๑	๑	๑๕๙,๕๒๐		๑	๑	๑				๖,๐๐๐	๖,๒๕๐	๖,๖๐๐	๑๖๕,๕๒๐	๑๗๑,๖๖๐	๑๗๙,๒๖๐	๑๓,๒๕๕
๑๗	ผู้ช่วยเจ้าพนักงานป้องกันและบรรเทาสาธารณภัย		๑	๑	๑๕๙,๕๒๐		๑	๑	๑				๕,๙๖๐	๖,๐๐๐	๖,๒๕๐	๑๖๕,๕๒๐	๑๗๑,๕๕๐	๑๗๙,๕๒๐	๑๓,๒๕๕
๑๘	ผู้ช่วยเจ้าพนักงานธุรการ		๑	๑	๑๕๙,๕๒๐		๑	๑	๑				๕,๕๒๐	๕,๙๖๐	๖,๐๐๐	๑๖๕,๙๕๐	๑๗๑,๗๐๐	๑๗๙,๒๖๐	๑๓,๒๕๕
<b>พนักงานจ้างตามภารกิจ ประเภททักษะ</b>																			
๑๙	พนักงานขับรถยนต์		๑	๑	๑๕๙,๕๒๐		๑	๑	๑				๕,๖๕๐	๕,๘๘๐	๖,๑๒๐	๑๖๕,๐๖๐	๑๗๐,๙๕๐	๑๗๗,๐๖๐	๑๓,๒๕๕
<b>พนักงานจ้างทั่วไป</b>																			
๒๐	คนงาน		๑๒	๑๒	๑,๕๕๐,๐๐๐		๑๒	๑๒	๑๒				๐	๐	๐	๑,๕๕๐,๐๐๐	๑,๕๕๐,๐๐๐	๑,๕๕๐,๐๐๐	๑๒๐,๐๐๐
<b>ยอดทั้งสิ้น</b>																			
๒๑	ผู้อำนวยการกองคลัง (นักบริหารงานการคลัง)	ต้น	๑	๑	๔๐๕,๖๕๐	๕๒,๐๐๐	๑	๑	๑				๑๓,๕๕๐	๑๓,๓๒๐	๑๓,๓๒๐	๕๖๐,๐๘๐	๕๗๓,๕๕๐	๕๘๖,๓๒๐	๓๓,๓๒๐
๒๒	นักวิชาการเงินและบัญชี	ปก./ชก.	๑	๐	๓๕๕,๓๒๐		๑	๑	๑				๑๒,๐๐๐	๑๒,๐๐๐	๑๒,๐๐๐	๓๖๗,๓๒๐	๓๗๙,๓๒๐	๓๘๗,๓๒๐	(ว่างเต็ม)
๒๓	นักวิชาการจัดเก็บรายได้	ปก./ชก.	๑	๐	๓๕๕,๓๒๐		๑	๑	๑				๑๒,๐๐๐	๑๒,๐๐๐	๑๒,๐๐๐	๓๖๗,๓๒๐	๓๗๙,๓๒๐	๓๘๗,๓๒๐	(ว่างเต็ม)
๒๔	เจ้าพนักงานการเงินและบัญชี	ชง.	๑	๑	๒๖๘,๘๘๐		๑	๑	๑				๙,๙๒๐	๑๓,๖๒๐	๑๓,๖๒๐	๒๗๙,๖๐๐	๒๘๖,๒๒๐	๒๙๖,๕๐๐	(ว่างเต็ม)
๒๕	เจ้าพนักงานพัสดุ	ปง./ชง.	๑	๐	๒๙๗,๙๖๐		๑	๑	๑				๙,๙๒๐	๙,๙๒๐	๙,๙๒๐	๓๐๗,๖๒๐	๓๑๗,๓๕๐	๓๒๗,๖๒๐	(ว่างเต็ม)
๒๖	เจ้าพนักงานจัดเก็บรายได้	ปง./ชง.	๑	๐	๒๙๗,๙๖๐		๑	๑	๑				๙,๙๒๐	๙,๙๒๐	๙,๙๒๐	๓๐๗,๖๒๐	๓๑๗,๓๕๐	๓๒๗,๖๒๐	(ว่างเต็ม)
<b>พนักงานจ้างตามภารกิจ ประเภทคุณวุฒิ</b>																			
๒๗	ผ.ย. เจ้าพนักงานการเงินและบัญชี		๑	๑	๑๘๒,๖๕๐		๑	๑	๑				๗,๓๒๐	๗,๖๘๐	๗,๙๒๐	๑๘๙,๙๖๐	๑๙๗,๖๕๐	๒๐๕,๖๖๐	๑๕,๖๒๐
๒๘	ผ.ย. เจ้าพนักงานพัสดุ		๑	๑	๑๕๙,๘๕๐		๑	๑	๑				๖,๕๘๐	๖,๙๒๐	๖,๙๒๐	๑๖๖,๓๒๐	๑๗๓,๖๕๐	๑๘๐,๐๐๐	๑๓,๓๒๐
๒๙	ผ.ย. เจ้าพนักงานธุรการ		๑	๑	๑๕๙,๕๒๐		๑	๑	๑				๕,๘๘๐	๖,๑๒๐	๖,๓๖๐	๑๖๕,๔๐๐	๑๗๑,๗๕๐	๑๗๙,๒๖๐	๑๓,๒๕๕
๓๐	ผ.ย. เจ้าพนักงานจัดเก็บรายได้		๑	๑	๑๖๕,๒๖๐		๑	๑	๑				๑๒,๐๐๐	๑๒,๐๐๐	๑๒,๐๐๐	๑๗๖,๒๖๐	๑๘๘,๒๖๐	๒๐๐,๒๖๐	๑๓,๒๖๐
<b>ยอดยกไป</b>						๕,๖๖๐,๐๐๐							๒๙๐,๘๘๐	๒๙๙,๒๒๐	๓๐๘,๕๐๐	๑๐,๒๒๐,๘๘๐	๑๐,๕๒๐,๑๐๐	๑๐,๘๒๘,๖๐๐	

ที่	ชื่อสายงาน	ระดับตำแหน่ง	จำนวนทั้งหมด	จำนวนที่อยู่ปัจจุบัน			อัตราตำแหน่งที่คาดว่าจะต้องใช้ในช่วงระยะ ๓ ปีข้างหน้า			ขีดความสามารถเดิม / ลด			ภาระค่าใช้จ่ายที่เพิ่มขึ้น ๓๑			ค่าใช้จ่ายรวม ๑๕			หมายเหตุ
				จำนวน (คน)	เงินเดือน (บาท)	เงินประจำตำแหน่ง (บาท)	๒๕๖๔	๒๕๖๕	๒๕๖๖	๒๕๖๔	๒๕๖๕	๒๕๖๖	๒๕๖๔	๒๕๖๕	๒๕๖๖	๒๕๖๔	๒๕๖๕	๒๕๖๖	
	ยอดรวม			๓,๖๓๖,๐๐๐								๒,๓๖๘,๘๘๐	๒,๓๖๘,๘๘๐	๓,๐๘๘,๘๘๐	๑๖,๒๒๖,๘๘๐	๑๖,๒๒๖,๘๘๐	๑๖,๒๒๖,๘๘๐		
	พนักงานจ้างทั่วไป																		
๓๑	คนงาน		๑	๑๒๐,๐๐๐			๑	๑	๑			๐	๐	๐	๑๒๐,๐๐๐	๑๒๐,๐๐๐	๑๒๐,๐๐๐	๑๒,๐๐๐	
	กองช่าง																		
๓๒	ผู้อำนวยการกองช่าง (นักบริหารงานช่าง)	ต้น	๑	๔๓๕,๕๖๐	๕๒,๐๐๐		๑	๑	๑			๑๓๖,๖๒๐	๑๓๖,๖๒๐	๑๓๖,๖๒๐	๕๓๑,๑๘๐	๕๓๑,๑๘๐	๕๓๑,๑๘๐	ว่างเต็ม	
๓๓	นายช่างโยธา	ปจ./ชง.	๑	๒๓๗,๓๖๐			๑	๑	๑			๓,๓๒๐	๓,๓๒๐	๓,๓๒๐	๓๐๓,๖๒๐	๓๐๓,๖๒๐	๓๐๓,๖๒๐	ว่างเต็ม	
๓๔	นายช่างสำรวจ	ปจ./ชง.	๑	๒๓๗,๓๖๐			๑	๑	๑			๓,๓๒๐	๓,๓๒๐	๓,๓๒๐	๓๐๓,๖๒๐	๓๐๓,๖๒๐	๓๐๓,๖๒๐	ว่างเต็ม	
๓๕	เจ้าพนักงานประปา	ปจ./ชง.	๑	๒๓๗,๓๖๐			๑	๑	๑			๓,๓๒๐	๓,๓๒๐	๓,๓๒๐	๓๐๓,๖๒๐	๓๐๓,๖๒๐	๓๐๓,๖๒๐	ว่างเต็ม	
๓๖	นายช่างไฟฟ้า	ปจ./ชง.	๑	๒๓๗,๓๖๐			๑	๑	๑			๓,๓๒๐	๓,๓๒๐	๓,๓๒๐	๓๐๓,๖๒๐	๓๐๓,๖๒๐	๓๐๓,๖๒๐	ว่างเต็ม	
	พนักงานจ้างตามภารกิจ ประเภทคุณวุฒิ																		
๓๗	ผ.ช.นายช่างโยธา		๑	๑๕๙,๕๒๐			๑	๑	๑			๖,๒๕๐	๖,๒๕๐	๖,๒๕๐	๑๖๕,๖๒๐	๑๖๕,๖๒๐	๑๖๕,๖๒๐	๑๓,๒๕๕	
๓๘	ผ.ช.นายช่างไฟฟ้า		๑	๑๕๙,๕๒๐			๑	๑	๑			๕,๐๕๐	๕,๐๕๐	๕,๐๕๐	๑๖๕,๖๒๐	๑๖๕,๖๒๐	๑๖๕,๖๒๐	๑๓,๒๕๕	
๓๙	ผ.ช.นายช่างเขียนแบบ		๑	๑๕๙,๕๒๐			๑	๑	๑			๖,๑๒๐	๖,๑๒๐	๖,๑๒๐	๑๖๕,๖๒๐	๑๖๕,๖๒๐	๑๖๕,๖๒๐	๑๓,๒๕๕	
๔๐	ผ.ช.เจ้าพนักงานธุรการ		๑	๑๕๙,๕๒๐			๑	๑	๑			๕,๕๒๐	๕,๕๒๐	๖,๐๐๐	๑๖๕,๖๒๐	๑๖๕,๖๒๐	๑๖๕,๖๒๐	ว่างเต็ม	
	พนักงานจ้างทั่วไป																		
๔๑	คนงาน		๑	๑๒๐,๐๐๐			๑	๑	๑			๐	๐	๐	๑๒๐,๐๐๐	๑๒๐,๐๐๐	๑๒๐,๐๐๐	ว่างเต็ม	
	กองการศึกษา																		
๔๒	ผู้อำนวยการกองการศึกษา (นักบริหารการศึกษา)		๑	๕๓๕,๖๐๐	๕๒,๐๐๐		๑	๑	๑			๓๓,๕๖๐	๓๓,๖๒๐	๓๕,๓๗๐	๕๖๑,๑๖๐	๕๖๑,๑๖๐	๕๖๑,๑๖๐	๓๖,๓๐๐	
๔๓	นักวิชาการศึกษา		๑	๒๐๓,๒๘๐			๑	๑	๑			๑๓,๕๗๐	๑๔,๒๖๐	๑๔,๘๕๐	๒๒๐,๘๕๐	๒๒๐,๘๕๐	๒๒๐,๘๕๐	๑๖,๙๐๐	
	พนักงานจ้างตามภารกิจ ประเภทคุณวุฒิ																		
๔๔	ผ.ช.นักวิชาการศึกษา		๑	๒๓๐,๑๖๐			๑	๑	๑			๓,๒๕๐	๓,๖๐๐	๓,๙๖๐	๒๓๓,๘๐๐	๒๓๓,๘๐๐	๒๓๓,๘๐๐	๑๓,๑๘๐	
	ศูนย์พัฒนาเด็กเล็ก																		
๔๕	ครู		๑๐	๒,๕๕๒,๘๐๐			๑๐	๑๐	๑๐			๐	๐	๐	๐	๐	๐	จ้างจากเงินอุดหนุน	
๔๖	ครูผู้ดูแลเด็ก		๕	๐														ว่างเต็ม รอรับจัดสรรจากกรมฯ	
	พนักงานจ้างตามภารกิจ ประเภทวิทยฐานะ																		
๔๗	ผู้ดูแลเด็ก		๑	๑๕๙,๕๒๐			๑	๑	๑			๖,๒๒๐	๖,๓๖๐	๖,๖๐๐	๑๖๕,๕๕๐	๑๖๕,๕๕๐	๑๖๕,๕๕๐	๑๓,๒๕๕	
๔๘	ผู้ดูแลเด็ก		๑	๑๖๗,๐๕๐			๑	๑	๑			๖,๓๒๐	๖,๓๖๐	๖,๓๒๐	๑๖๗,๐๕๐	๑๖๗,๐๕๐	๑๖๗,๐๕๐	๑๓,๓๐๐	
๔๙	ผู้ดูแลเด็ก		๑	๒๒๖,๖๒๐			๑	๑	๑			๖,๕๕๐	๖,๕๘๐	๖,๕๕๐	๒๒๖,๕๖๐	๒๒๖,๕๖๐	๒๒๖,๕๖๐	๑,๕๕๕	
๕๐	ผู้ดูแลเด็ก		๑	๒๒๖,๖๒๐			๑	๑	๑			๖,๓๒๐	๖,๓๖๐	๖,๓๒๐	๒๒๖,๕๖๐	๒๒๖,๕๖๐	๒๒๖,๕๖๐	๑,๕๕๕	
๕๑	ผู้ดูแลเด็ก		๑	๓๖๐,๕๐๐			๑	๑	๑			๖,๓๒๐	๖,๓๖๐	๖,๓๒๐	๓๖๐,๕๐๐	๓๖๐,๕๐๐	๓๖๐,๕๐๐	๒,๓๐๐	
๕๒	ผู้ดูแลเด็ก		๑	๒๓๙,๐๕๐			๑	๑	๑			๖,๖๐๐	๖,๓๖๐	๖,๓๒๐	๒๓๘,๖๐๐	๒๓๘,๖๐๐	๒๓๘,๖๐๐	๒,๕๒๐	
	พนักงานจ้างทั่วไป																		
๕๓	คนงาน (ผู้ดูแลเด็ก)		๑	๑๒๐,๐๐๐			๑	๑	๑			๐	๐	๐	๑๒๐,๐๐๐	๑๒๐,๐๐๐	๑๒๐,๐๐๐	๑๖,๐๐๐	
	หน่วยงานตรวจลงใบอนุญาต																	กำหนดเพิ่ม	
			๑	๓๙๕,๓๒๐	๐		๑	๑	๑	+					๓๙๕,๓๒๐	๓๙๕,๓๒๐	๓๙๕,๓๒๐		
(๕๔)	รวม		๓๙	๕๖	๑๓,๖๐๓,๐๒๐	๓๓๘,๐๐๐	๓๙	๓๙	๓๙			๕๖๖,๓๙๐	๕๖๙,๓๖๐	๕๘๘,๖๐๐	๑๙,๕๖๓,๕๕๐	๑๙,๕๖๓,๕๕๐	๑๙,๕๖๓,๕๕๐		
(๖)	ประมาณการประโยชน์ตอบแทนอื่น ๑๕ %														๒,๑๔๕,๑๑๒	๒,๑๔๕,๑๑๒	๒,๑๔๕,๑๑๒		
(๗)	รวมเป็นค่าใช้จ่ายบุคคลทั้งสิ้น														๑๖,๗๐๘,๕๖๒	๑๖,๗๐๘,๕๖๒	๑๖,๗๐๘,๕๖๒		
(๘)	คิดเป็นร้อยละ ๔๐ ของงบประมาณรายจ่ายประจำปี														๓๕,๕๕	๓๕,๕๕	๓๕,๕๕		